

檔 號：
保存年限：

行政院農業委員會 函

地址：10050台北市中正區杭州南路1段2號
承辦人：鄭筑云
電話：02-23515441#663

受文者：行政院農業委員會林務局

發文日期：中華民國104年2月24日

發文字號：農林務字第1041700199號

速別：普通件

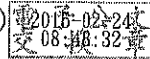
密等及解密條件或保密期限：

附件：發布令影本(含行政規則規定)(1700199A00_ATTCH4.xlsx、1700199A00_ATTCH5.docx、1700199A00_ATTCH6.pdf)

主旨：「野生動物活體輸出入審核要點」修正名稱為「野生動物活體及產製品輸出入審核要點」並修正全部規定，業經本會於中華民國104年2月24日以農林務字第1041700198號令修正發布，並定自104年6月1日施行，茲檢送發布令影本(含附件)1份，請查照。

正本：行政院公報編印中心(附掃描檔，請刊登公報)

副本：行政院法規會(含附件)、本會法規會(含附件)、本會林務局(含附件)



訂

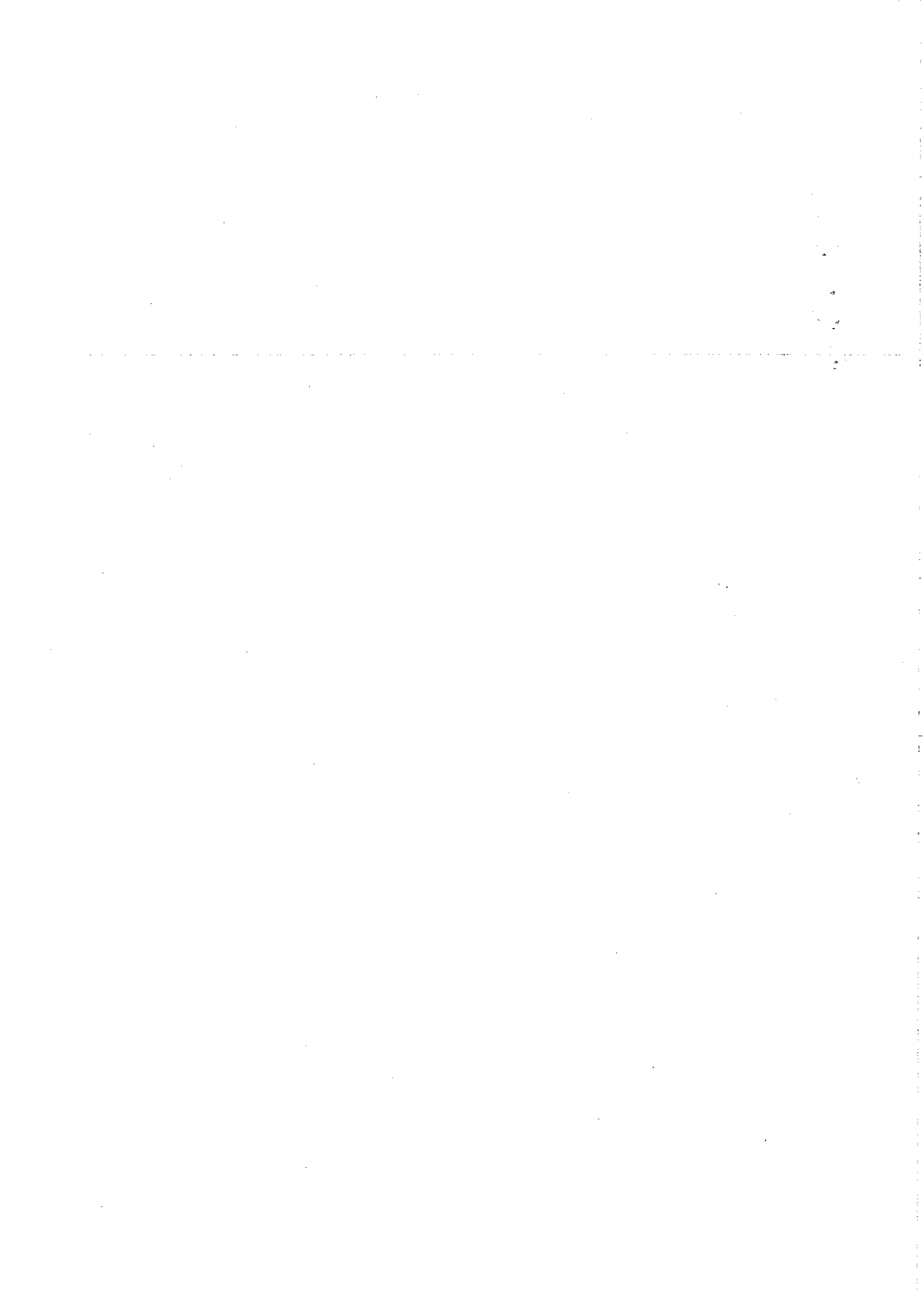
線

行政院農業委員會林務局總收文



1041652434

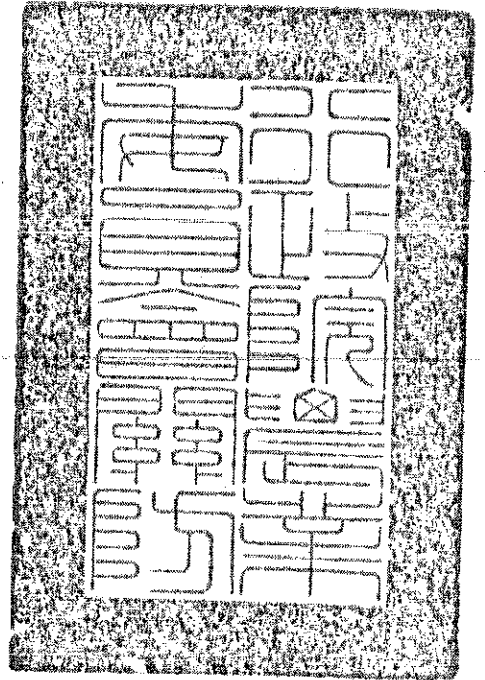
104/02/24




檔 號：
保存年限：

行政院農業委員會 令

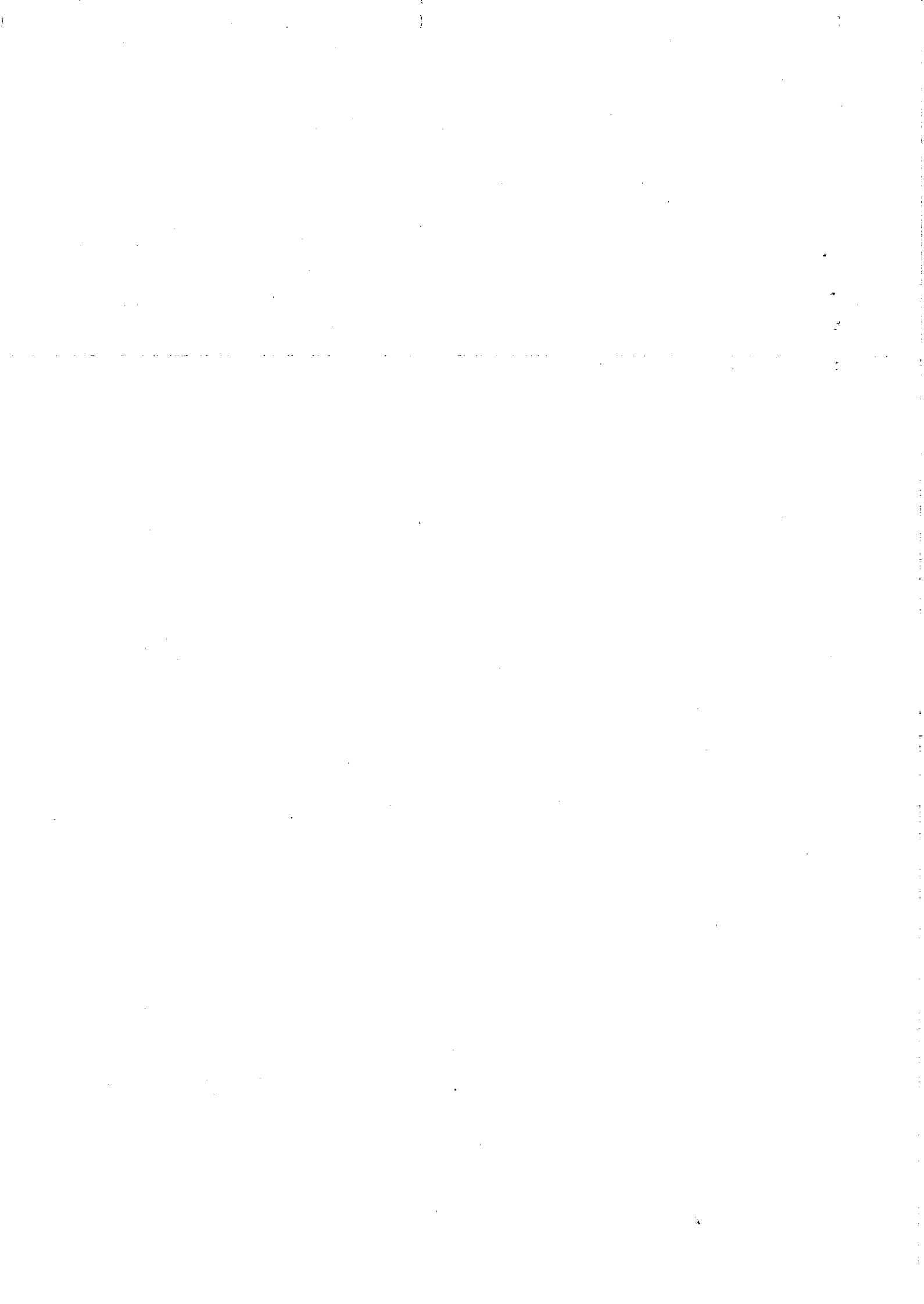
發文日期：中華民國104年2月24日
發文字號：農林務字第1041700198號
附件：



修正「野生動物活體輸出入審核要點」，名稱並修正為「野生動物活體及產製品輸出入審核要點」，並自中華民國一〇四年六月一日生效。

附修正「野生動物活體及產製品輸出入審核要點」

主任委員 陳保基



野生動物活體及產製品輸出入審核要點

修正規定

- 一、行政院農業委員會（以下簡稱本會）為執行野生動物保育法（以下簡稱本法）第二十四條第一項、第三項及第二十七條第一項規定，有關野生動物活體、保育類野生動物產製品及一般類海洋哺乳類野生動物產製品輸入或輸出申請案件之審核，特訂定本要點。
- 二、申請輸入或輸出野生動物或適用本法第五十五條指定公告人工飼養、繁殖野生動物之活體、保育類野生動物產製品或一般類海洋哺乳類野生動物產製品，應依本法施行細則第二十六條、第二十七條規定提出申請。

前項輸入之一般類野生動物活體，除本法或其他法令另有規定外，經本會審查評估無礙國內自然生態平衡，予以通案核准者(如附表)，得逕行輸入，免個案申請。

第一項輸出之一般類野生動物水產物種活體，除本法或其他法令管制輸出者外，得逕行輸出，免個案申請。

- 三、本要點輸入或輸出審查業務分工如下：

- (一) 家禽、家畜、寵物及其他涉經濟目的者，由本會畜牧處負責。
- (二) 除哺乳類動物、海龜以外野生動物之水生物種活體，涉經濟目的者，由本會漁業署負責。
- (三) 前二款以外之其他類野生動物活體、保育類野生動物產製品或一般類海洋哺乳類野生動物產製品，由

本會林務局負責。

(四)野生動物疫病風險評估，由本會動植物防疫檢疫局負責。

前項申請案涉及二以上機關業務職掌時，得協商其中之一主辦之。協商不成報請本會決定之。

四、第二點第一項之申請案件，有下列情形之一者，應予駁回：

(一)未依規定檢附相關文件，或繳納審查費用，經通知申請人依限補正，屆期不補正或依限補正仍未符合。

(二)申請之野生動物活體、保育類野生動物產製品或一般類海洋哺乳類野生動物產製品，為本會依本法第二十六條規定，洽請貿易主管機關依貿易法公告禁止輸入或輸出。

(三)申請輸入海洋哺乳類野生動物活體或其產製品，未依野生動物保育法第二十四條第五項規定，取得輸出國政府或其授權單位核發之證明文件。

五、本會受理第二點第一項之申請案件，必要時，得組成專案小組審查，並邀請有關機關代表、學者專家參加。受邀之學者專家參加審查會議時，得依規定支給差旅費及出席費。

附表

准許輸入一般類野生動物物種名錄		
項次	學名	中文名
1	<i>Abramites hypselonotus</i>	扁脂鯉
2	<i>Acanthicus adonis</i>	大棘甲鯰
3	<i>Acanthicus hystrix</i> (L155)	刺蝟棘甲鯰
4	<i>Acanthopthalmus semicinctus</i>	半帶潘鯰
5	<i>Acanthopsis chairorhynchus</i>	馬頭小刺眼鯰
6	<i>Acanthurus leucosternon</i>	白胸刺尾魚
7	<i>Acantopsis dialuzona</i>	蒼帶小刺眼鯰
8	<i>Acarichthys heckelii</i>	赫氏菱鰓麗魚
9	<i>Acestrorhynchus falcirostris</i>	鎌吻狼牙脂鯉
10	<i>Acestrorhynchus isalineae</i>	黑線狼牙脂鯉
11	<i>Acestrorhynchus pantaneiro</i>	紫鰭狼牙脂鯉
12	<i>Acestrorhynchus falcirostris</i>	鎌吻狼牙脂鯉
13	<i>Achirus errans</i>	巴西無臂鯛
14	<i>Acipenser baerii</i>	西伯利亞鱘
15	<i>Acipenser oxyrinchus</i>	大西洋鱘
16	<i>Acipenser ruthenus</i>	小體鱘
17	<i>Acipenser ruthenus</i> × <i>Huso huso</i>	小體鱘與歐洲鱈雜交種
18	<i>Acropora cerealis</i>	黍軸孔珊瑚
19	<i>Acropora digitifera</i>	指形軸孔珊瑚
20	<i>Acropora formosa</i>	美麗軸孔珊瑚
21	<i>Acropora humilis</i>	趾形軸孔珊瑚
22	<i>Acropora hyacinthus</i>	桌形軸孔珊瑚
23	<i>Acropora tenuis</i>	柔枝軸孔珊瑚
24	<i>Actinia</i> spp.	海葵屬
25	<i>Actinodiscus</i> spp.	幅盤海葵屬
26	<i>Aeoliscus strigatus</i>	條紋蝦魚
27	<i>Aequidens rivulatus</i>	綠寶麗魚
28	<i>Aetobatus narinari</i>	納氏鰐鯢
29	<i>Aguarunichthys torosus</i>	祕魯魷鯰
30	<i>Alectis indicus</i>	印度絲鯷
31	<i>Alestes taeniurus</i>	條尾魷鯰
32	<i>Alestopetersius caudalis</i>	短尾非洲魷鯰
33	<i>Alfaro cultratus</i>	藍鑽胎生鱗；刀鱗鱗
34	<i>Altolamprologus calvus</i>	光頭高身亮麗魚
35	<i>Altolamprologus compressiceps</i>	側扁高身亮麗魚
36	<i>Altolamprologus</i> sp. "Compressiceps Shell"	侏儒高身亮麗魚
37	<i>Aluterus scriptus</i>	長尾革單棘魷
38	<i>Ambastaia sidthimunki</i>	西氏安巴魷
39	<i>Amblydoras hancocki</i>	亨氏鈍囊魷
40	<i>Ameca splendens</i>	墨西哥蝴蝶鱗；黃尾阿邁喀鱗
41	<i>Amphiprion clarkii</i>	克氏海葵魚

42	<i>Amphiprion frenatus</i>	白條雙鋸魚
43	<i>Amphiprion ocellaris</i>	眼斑海葵魚
44	<i>Amphiprion perideraion</i>	粉紅雙鋸魚
45	<i>Amphiprion polymnus</i>	鞍斑雙鋸魚
46	<i>Amphiprion sebae</i>	雙帶雙鋸魚
47	<i>Amplexidiscus fenestrafer</i>	大圓盤擬海葵
48	<i>Amusium japonicum formosum</i>	台灣日月蛤
49	<i>Ancistrini</i> sp. (L082)	金點吸甲魨
50	<i>Ancistrus hoplogenyis</i>	盞鈎魨
51	<i>Ancistrus ranunculus</i> (L034)	蛙頭口魨
52	<i>Ancistrus tamboensis</i>	坦博鈎魨
53	<i>Ancistrus</i> sp. (L255)	細點蛙頭口魨
54	<i>Anguilla anguilla</i>	歐洲鰻
55	<i>Anguilla australis</i>	澳洲鰻
56	<i>Anguilla bicolor pacifica</i>	太平洋雙色鰻鱺
57	<i>Anguilla dieffenbachii</i>	長鰭鱸鰻
58	<i>Anguilla japonica</i>	日本鰻
59	<i>Anguilla marmorata</i>	鱸鰻
60	<i>Anguilla reinhardtii</i>	澳洲鰻 (花鰻); 寬鰭鱸鰻
61	<i>Anguilla rostrata</i>	美洲鰻
62	<i>Anostomus anostomus</i>	紅尾上口脂鯉
63	<i>Anostomus ternetzi</i>	特氏上口脂鯉
64	<i>Aphyocharax</i> spp.	細脂鯉屬
65	<i>Aphyocypris</i> spp.	細鯽屬
66	<i>Aphyosemion arnoldi</i>	藍腹旗鱗; 藍腹底鰕鱗
67	<i>Aphyosemion australe</i>	琴尾旗鱗
68	<i>Aphyosemion bivittatum</i>	斑鰭旗鱗
69	<i>Aphyosemion calliurum</i>	紅頰旗鱗
70	<i>Aphyosemion sjoestedti</i>	金色旗鱗
71	<i>Apistogramma agassizii</i>	阿卡西隱帶麗魚
72	<i>Apistogramma arua</i>	阿氏隱帶麗魚
73	<i>Apistogramma baenschi</i>	貝氏隱帶麗魚
74	<i>Apistogramma barlowi</i>	巴氏口孵隱帶麗魚
75	<i>Apistogramma bitaeniata</i>	雙帶隱帶麗魚
76	<i>Apistogramma borelli</i>	博氏隱帶麗魚
77	<i>Apistogramma cacatuides</i>	鳳尾隱帶麗魚
78	<i>Apistogramma caetei</i>	凱氏隱帶麗魚
79	<i>Apistogramma diplotaenia</i>	雙紋隱帶麗魚
80	<i>Apistogramma elizabethae</i>	伊麗莎白隱帶麗魚
81	<i>Apistogramma eremnopyge</i>	幽暗隱帶麗魚
82	<i>Apistogramma euotus</i>	磯隱帶麗魚
83	<i>Apistogramma geophyra</i>	吉菲拉隱帶麗魚
84	<i>Apistogramma gibbiceps</i>	隆頭隱帶麗魚
85	<i>Apistogramma hoignei</i>	霍氏隱帶麗魚

86	<i>Apistogramma hongsloui</i>	杭氏隱帶麗魚
87	<i>Apistogramma iniridae</i>	蓋亞納隱帶麗魚
88	<i>Apistogramma juruensis</i>	黑喉隱帶麗魚
89	<i>Apistogramma linkei</i>	林開隱帶麗魚
90	<i>Apistogramma luelingi</i>	魯氏隱帶麗魚
91	<i>Apistogramma macmasteri</i>	馬克隱帶麗魚
92	<i>Apistogramma martini</i>	馬丁尼隱帶麗魚
93	<i>Apistogramma mendezi</i>	曼黛隱帶麗魚
94	<i>Apistogramma nijsseni</i>	尼氏隱帶麗魚
95	<i>Apistogramma norberti</i>	諾氏隱帶麗魚
96	<i>Apistogramma panduro</i>	壯身隱帶麗魚
97	<i>Apistogramma paucisquamis</i>	雙帶隱帶麗魚
98	<i>Apistogramma pertensis</i>	珮坦隱帶麗魚
99	<i>Apistogramma piawaiensis</i>	皮奧伊隱帶麗魚
100	<i>Apistogramma pulchra</i>	美身隱帶麗魚
101	<i>Apistogramma</i> sp. "Algodon"	阿諾隱帶麗魚
102	<i>Apistogramma</i> sp. "Rio Mamore"	瑪莫河隱帶麗魚
103	<i>Apistogramma</i> sp. Breitbinden	白蘭特隱帶麗魚
104	<i>Apistogramma</i> sp. Wilhelmi	威罕隱帶麗魚
105	<i>Apistogramma steindachner</i>	斯坦氏隱帶麗魚
106	<i>Apistogramma trifasciata</i>	三線隱帶麗魚
107	<i>Apistogramma tucurui</i>	塔氏隱帶麗魚
108	<i>Apistogramma uaupesi</i>	烏氏隱帶麗魚
109	<i>Apistogramma viejita</i>	維傑隱帶麗魚
110	<i>Apistogrammoides pucallpaensis</i>	普卡爾似隱帶魚
111	<i>Aplocheilichthys normani</i>	諾曼氏燈眼鱒
112	<i>Aplocheilus dayi</i>	條紋蝦鱒
113	<i>Apogon maculatus</i>	斑紋天竺鯛
114	<i>Apoemichthys arcuatus</i>	弓形阿波魚
115	<i>Apostichopus japonicus</i>	仿刺參
116	<i>Apteronotus albifrons</i>	線翎電鰻
117	<i>Aristichthys nobilis</i>	大頭鱧
118	<i>Arius jordani</i>	喬氏海鱧
119	<i>Arnoldichthys spilopterus</i>	點鰭紅眼脂鯉
120	<i>Arripis truttaceus</i> , <i>A. trutta</i>	鱒形澳鱸與小眼澳鱸
121	<i>Aspidoras albate</i>	艾伯特盾甲鮠
122	<i>Aspidoras brunneus</i>	深棕盾甲鮠
123	<i>Aspidoras carvalhoi</i>	卡氏盾皮鮠
124	<i>Aspidoras eurycephalus</i>	寬頭盾皮鮠
125	<i>Aspidoras fuscoguttatus</i>	棕點盾皮鮠
126	<i>Aspidoras lakoi</i>	萊氏盾皮鮠
127	<i>Aspidoras maculosus</i>	斑駁盾皮鮠
128	<i>Aspidoras menezesi</i>	梅氏盾皮鮠
129	<i>Aspidoras pauciradiatus</i>	斑駁盾皮鮠

130	<i>Aspidoras poecilus</i>	少幅盾皮鮠
131	<i>Aspidoras raimundi</i>	雷氏盾皮鮠
132	<i>Aspidoras rochai</i>	羅氏盾皮鮠
133	<i>Aspidoras spilatus</i>	污斑盾皮鮠
134	<i>Aspidoras virgulatus</i>	條紋盾皮鮠
135	<i>Astatotilapia latifasciata</i>	側帶撲麗魚
136	<i>Astatotilapia spinosignis</i> Flame	刺背撲麗魚
137	<i>Asterophysus batrachus</i>	巴拉特星項鱧
138	<i>Astronotus ocellatus</i>	圖麗魚
139	<i>Astyanax fasciatus mexicanus</i>	墨西哥麗脂鯉
140	<i>Atrina pectinata</i>	牛角江珧蛤
141	<i>Aulonocara baenschi</i>	貝氏孔雀鯛
142	<i>Aulonocara jacobfreibergi</i>	雅氏孔雀鯛
143	<i>Aulonocara maleri</i>	馬氏孔雀鯛
144	<i>Aulonocara nyassae</i>	非洲孔雀鯛
145	<i>Aulonocara rubescens</i>	銀翅孔雀鯛
146	<i>Aulonocara</i> sp. OB	馬拉威孔雀鯛(水族品系)
147	<i>Aulonocranus dewindti</i>	杜氏溝顛麗魚
148	<i>Aurelia aurita</i>	海月水母
149	<i>Austrolebias bellottii</i>	貝氏珠魮
150	<i>Axelrodia riesei</i>	里氏阿克塞脂鯉
151	<i>Babylonia areolata</i>	象牙鳳螺
152	<i>Babylonia formosae formosae</i>	台灣鳳螺
153	<i>Babylonia formosae habei</i>	波部鳳螺
154	<i>Badis badis</i>	棕鱮
155	<i>Balantiocheilos melanopterus</i>	黑鰭袋唇魚
156	<i>Balistoides conspicillum</i>	花斑擬鱗魮
157	<i>Barbodes fasciatus</i>	赭紅色魮
158	<i>Barbodes schwanefeldii</i>	施瓦氏四鬚魮
159	<i>Barboides gracilis</i>	細擬四鬚魮
160	<i>Barbus apleurogramma</i>	肋線魮
161	<i>Barbus candens</i>	肯登氏魮
162	<i>Barbus fasciolatus</i>	帶紋魮
163	<i>Barbus hulstaerti</i>	賀爾氏魮
164	<i>Barbus jae</i>	傑氏魮
165	<i>Barilius canarensis</i>	卡尼亞爾低線鱮
166	<i>Baryancistrus</i> cf. <i>xantheilus</i> (L018/L081/L085/L177)	黃雨重鈎魮(未確定變異種)
167	<i>Baryancistrus demantoides</i> (L200A)	金黃重鈎魮
168	<i>Baryancistrus niveatus</i>	巴西重鈎魮
169	<i>Baryancistrus</i> sp. (L115)	白斑骨甲魮(未確定種變異品系)
170	<i>Baryancistrus</i> sp. (L142/LDA033)	白點骨甲魮(未確定種變異品系)
171	<i>Baryancistrus</i> sp. (L248)	白斑骨甲魮(未確定種變異品系)
172	<i>Baryancistrus xantheilus</i> (L085)	黃雨重鈎魮; 黃斑骨甲魮
173	<i>Beaufortia kweichowensis</i>	貴州爬岩鯪

174	<i>Benthochromis tricoti</i>	特氏深麗魚
175	<i>Betta albimarginata</i>	白邊搏魚
176	<i>Betta channoides</i>	似鱧搏魚
177	<i>Betta coccina</i>	紅身搏魚
178	<i>Betta enisae</i>	伊恩氏搏魚
179	<i>Betta ideii</i>	伊氏搏魚
180	<i>Betta imbellis</i>	新月搏魚
181	<i>Betta macrostoma</i>	大口搏魚
182	<i>Betta pallifina</i>	綠鰭搏魚
183	<i>Betta patoti</i>	佩氏搏魚
184	<i>Betta persephone</i>	仙搏魚
185	<i>Betta rubra</i>	魯氏搏魚
186	<i>Betta simplex</i>	塘搏魚
187	<i>Betta splendens</i>	五彩搏魚
188	<i>Betta unimaculata</i>	單斑搏魚
189	<i>Bidyanus bidyanus</i>	銀鱸
190	<i>Biotoecus opercularis</i>	蓋斑短鯛
191	<i>Bodianus anthioides</i>	燕尾狐鯛
192	<i>Bodianus macrourus</i>	黑帶普提魚
193	<i>Bodianus pulchellus</i>	美普提魚
194	<i>Boehlkea fredcochui</i>	弗氏貝基脂鯉
195	<i>Boleophthalmus</i> spp.	彈塗魚
196	<i>Boraras brigittae</i>	白氏泰波魚
197	<i>Boraras maculatus</i>	斑紋泰波魚
198	<i>Boraras micros</i>	三斑泰波魚
199	<i>Boraras urophthalmoides</i>	擬尾眼斑泰波魚
200	<i>Botia almorhae</i>	尼泊爾沙鰍；喜山沙鰍
201	<i>Botia helodes</i>	橫帶沙鰍
202	<i>Botia kubotai</i>	斑條沙鰍
203	<i>Botia lecontei</i>	黃鰭沙鰍
204	<i>Botia macracantha</i>	皇冠沙鰍
205	<i>Botia modesta</i>	橙鰭沙鰍
206	<i>Botia morleti</i>	莫爾沙鰍
207	<i>Botia pulchripinnis</i>	美鰭沙鰍
208	<i>Botia striata</i>	條紋沙鰍
209	<i>Brachydanio (Danio)</i> sp. Hikari Blue	高鈞力多彩(魚丹)
210	<i>Brachydanio jaintianensis</i>	印度玫瑰斑馬
211	<i>Brachyplatystoma</i> cf. <i>juvense</i> var.	朱魯短平口鱈
212	<i>Brachyplatystoma filamentosum</i>	絲條短平口鱈
213	<i>Brachyplatystoma flavicans</i>	魯氏短平口鱈
214	<i>Brachyplatystoma juvense</i>	朱魯短平口鱈
215	<i>Brachyplatystoma tigrinum</i>	虎紋短平口鱈
216	<i>Brachyplatystoma vaillanti</i>	伐氏短平口鱈
217	<i>Bregmaceros rarisquamosus</i>	少鱗犀鱈

218	<i>Briareum excavatum</i>	柳珊瑚；皮珊瑚
219	<i>Brittanichtys axelrodi</i>	安氏細脂鯉；巴西布列塔尼魚
220	<i>Brochis britskii</i>	布氏弓背魮；布氏兵魮
221	<i>Brochis multiradiatus</i>	多幅弓背魮
222	<i>Brochis splendens</i>	閃光弓背魮
223	<i>Brycinus longipinnis</i>	長鰭魮脂鯉
224	<i>Bunocephalus coracoideus</i>	雙色丘頭魮
225	<i>Busycon canaliculatum</i>	溝槽香螺；蛾螺
226	<i>Calamoichthys calabaricus</i>	蘆葦多鰭魚
227	<i>Callista chinensis</i>	中華長文蛤
228	<i>Callochromis pleurospilus</i>	胸斑銜麗魚
229	<i>Callochromis stappersii</i>	斯塔普氏銜麗魚
230	<i>Callopleiops altivellii</i>	珍珠麗七夕魚
231	<i>Campylomormyrus numenius</i>	新月彎頰象鼻魚
232	<i>Campylomormyrus tamandua</i>	蠕錐頰象鼻魚
233	<i>Cancer magister</i>	黃金蟹；唐金蟹
234	<i>Cancer pagurus</i>	黃道蟹
235	<i>Carassius auratus</i> var.	鯽(水族品系)
236	<i>Carcharhinus melanopterus</i>	伯爵鯊
237	<i>Caridina aristocrat</i>	亞瑞斯特紅虎紋蝦
238	<i>Caridina aristocratensis</i>	雙色蝦
239	<i>Caridina babaulti</i>	巴巴拉金線虎紋米蝦
240	<i>Caridina cantonensis</i>	水晶蜜蜂米蝦
241	<i>Caridina carolina</i>	卡羅來納米蝦
242	<i>Caridina cf. aristocratensis</i>	雙色米蝦-變異品系
243	<i>Caridina cf. babaulti</i> Blue	巴巴拉藍虎紋米蝦
244	<i>Caridina cf. babaulti</i> Brown	巴巴拉棕虎紋米蝦
245	<i>Caridina cf. cantonensis</i>	水晶蝦
246	<i>Caridina dennerli</i>	丹納氏米蝦
247	<i>Caridina ensifera</i>	劍形米蝦
248	<i>Caridina gracilirostris</i>	長戟米蝦
249	<i>Caridina huananensis</i>	黑紋米蝦(新蜜蜂蝦)
250	<i>Caridina lanceolata</i>	長矛米蝦
251	<i>Caridina lexis</i>	拉克瑟斯米蝦
252	<i>Caridina longirostris</i>	長額米蝦
253	<i>Caridina sarasinorum</i>	薩拉辛米蝦
254	<i>Caridina serrate</i>	鋸齒米蝦
255	<i>Caridina serratirostris</i>	齒額米蝦
256	<i>Caridina snowy</i>	雪球米蝦
257	<i>Caridina spongicola</i>	海綿米蝦
258	<i>Caridina sulawensis</i>	蘇拉威西米蝦
259	<i>Caridina tigris</i>	帝格里米蝦
260	<i>Caridina tolotrensis</i>	圖圖倫斯米蝦
261	<i>Caridina trimaculatus</i>	三斑米蝦

262	<i>Caridina veronica</i>	維氏米蝦
263	<i>Caridina wawondula</i>	哇汪度拉蜜蜂蝦
264	<i>Caridina williamsi</i>	威廉氏米蝦
265	<i>Caridina zhejiangensis</i>	浙江米蝦
266	<i>Carinotetraodon travancoricus</i>	黑帶龍脊魮
267	<i>Carnegiella myersi</i>	麥氏飛脂鯉；透明胸斧魚
268	<i>Carnegiella strigata</i>	細紋飛脂鯉
269	<i>Cassiopeia frondosa</i>	倒立水母
270	<i>Cassis cornutus</i>	唐冠螺
271	<i>Catlocarpio siamensis</i>	巨暹羅鯉
272	<i>Cavernularia</i> spp.	海仙人掌屬
273	<i>Centromochlus perugiae</i>	豹紋棘桿鯰
274	<i>Centropyge argi</i>	阿氏刺尻魚
275	<i>Centropyge bicolor</i>	雙色刺尻魚
276	<i>Centropyge ferrugatus</i>	鏽紅刺尻魚
277	<i>Centropyge fisheri</i>	費氏刺尻魚
278	<i>Centropyge loriculus</i>	紅刺尻魚
279	<i>Centropyge multicolor</i>	胃刺尻魚
280	<i>Centropyge nox</i>	黑刺尻魚
281	<i>Centropyge potteri</i>	波氏刺尻魚
282	<i>Cephalopholis miniata</i>	青星九刺鮨
283	<i>Cephalopholis urodelus</i>	尾紋九刺鮨
284	<i>Cephalosilurus fowleri</i>	闊嘴長鬚鯰
285	<i>Cerianthus membranaceus</i>	薄膜蠟花海葵
286	<i>Cetopsis coecutiens</i>	亞馬遜鯨鯰
287	<i>Chaca chaca</i>	連尾鮠
288	<i>Chaceon fenneri</i>	深海紅蟹
289	<i>Chaetodermis penicilligerus</i>	棘皮單棘魮
290	<i>Chaetodon ephippium</i>	鞍斑蝴蝶魚
291	<i>Chaetodon octofasciatus</i>	八帶蝴蝶魚
292	<i>Chaetodon quadrimaculatus</i>	四點蝴蝶魚
293	<i>Chaetodon rainfordi</i>	林氏蝴蝶魚
294	<i>Chaetodon reticulatus</i>	網紋蝴蝶魚
295	<i>Chaetodon tinkeri</i>	丁氏蝴蝶魚
296	<i>Chaetodontoplus duboulayi</i>	杜寶荷包魚
297	<i>Chaetodontoplus mesoleucus</i>	中白荷包魚
298	<i>Chalceus macrolepidotus</i>	大鱗脂鯉
299	<i>Chalinochromis brichardi</i>	勃氏勒紋麗鯛
300	<i>Channa aurantimaculata</i>	桔斑鱧
301	<i>Channa bleheri</i>	布氏鱧
302	<i>Channa gachua</i>	寬額鱧
303	<i>Channa ornatipinnis</i>	飾鰭鱧
304	<i>Channa pulchra</i>	美鱧
305	<i>Channa stewartii</i>	斯氏鱧

306	<i>Chanos chanos</i>	虱目魚
307	<i>Charonia tritonis</i>	大法螺
308	<i>Charybdis feriatus</i>	鑷斑蟊; 花蟹
309	<i>Chelmon rostratus</i>	長吻管嘴魚
310	<i>Cherax quadricarinatus</i>	四脊滑螯蝦
311	<i>Chicoreus asianus</i>	亞洲千手螺
312	<i>Chicoreus ramosus</i>	大千手螺
313	<i>Chilodus punctatus</i>	斑點突吻脂鯉
314	<i>Chiloscyllium indicum</i>	印度狗鯨
315	<i>Chiloscyllium punctatum</i>	點紋狗鯨
316	<i>Chionoecetes opilio</i>	北太平洋雪蟹、松葉蟹
317	<i>Chitra indica</i>	印度小頭鼈
318	<i>Chlamydogobius eremius</i>	鰕鰂蝦虎魚; 澳大利亞沙漠蝦虎
319	<i>Choerodon fasciatus</i>	七帶豬齒魚
320	<i>Chriolepis zebra</i>	條紋雙鱗塘鱧
321	<i>Chrysiptera parasema</i>	八帶蝴蝶魚
322	<i>Chrysiptera starcki</i>	史氏刻齒雀鯛
323	<i>Cichlasoma citrinellum</i>	橘色雙冠麗魚
324	<i>Cichlasoma salvini</i>	索氏麗體魚
325	<i>Cirrhinus molitorella</i>	鯪魚
326	<i>Cladiella</i> spp.	瘤軟珊瑚屬
327	<i>Clithon corona</i>	小皇冠蜆螺
328	<i>Codakia tigerina</i>	滿月蛤
329	<i>Colisa fasciatus</i>	條紋密鱧
330	<i>Colisa labiosa</i>	絲足鱧
331	<i>Colisa lalia</i>	拉利毛足鱧
332	<i>Condylactis</i> spp.	瘤葵海葵屬
333	<i>Conger myriaster</i>	繁星糯鰻
334	<i>Copadichromis atripinnis</i>	黑翼槳鰭麗魚
335	<i>Copadichromis azureus</i>	阿祖槳鰭麗魚
336	<i>Copadichromis borleyi</i>	博氏槳鰭麗魚
337	<i>Copadichromis chrysonotus</i>	金槳鰭麗魚
338	<i>Copadichromis cyaneus</i>	深藍槳鰭麗魚
339	<i>Copadichromis cyanocephalus</i>	青頭槳鰭麗魚
340	<i>Copadichromis diplostigma</i>	藍頰槳鰭麗魚
341	<i>Copadichromis geertsi</i>	吉氏槳鰭麗魚
342	<i>Copadichromis ilesi</i>	艾利斯槳鰭麗魚
343	<i>Copadichromis insularis</i>	黃鰓槳鰭麗魚
344	<i>Copadichromis jacksoni</i>	傑克森槳鰭麗魚; 傑氏槳鰭麗魚
345	<i>Copadichromis likomae</i>	利岡槳鰭麗魚
346	<i>Copadichromis mbenjii</i>	本氏槳鰭麗魚
347	<i>Copadichromis melas</i>	黑頭槳鰭麗魚
348	<i>Copadichromis mloto</i>	洛氏槳鰭麗魚
349	<i>Copadichromis nkatae</i>	凱氏槳鰭麗魚

350	<i>Copadichromis parvus</i>	小槳鰭麗魚
351	<i>Copadichromis pleurostigma</i>	側點槳鰭麗魚
352	<i>Copadichromis pleurostigmoides</i>	似側點槳鰭麗魚
353	<i>Copadichromis quadrimaculatus</i>	四斑槳鰭麗魚
354	<i>Copadichromis trewavasae</i>	屈氏槳鰭麗魚
355	<i>Copadichromis trimaculatus</i>	三斑槳鰭麗魚
356	<i>Copadichromis verduyni</i>	維氏槳鰭麗魚
357	<i>Copadichromis virginialis</i>	維京槳鰭麗魚
358	<i>Copella cf. nattereri</i> "Negro- Red Spot"	納氏絲鰭脂鯉-地區變異品系或近似種
359	<i>Copella nattereri</i>	納氏絲鰭脂鯉
360	<i>Copella nigrofasciata</i>	黑紋絲鰭脂鯉
361	<i>Corbicula</i> spp.	蜆
362	<i>Coris ayygula</i>	紅喉盔魚
363	<i>Corydoras acutus</i>	黑旗美鯰
364	<i>Corydoras adolfoi</i>	阿道夫兵鯰
365	<i>Corydoras aeneus</i>	側斑兵鯰
366	<i>Corydoras agassizii</i>	阿氏兵鯰
367	<i>Corydoras amandajanea</i>	阿曼達兵鯰
368	<i>Corydoras araguaiaensis</i>	阿圭尼斯兵鯰
369	<i>Corydoras arcuatus</i>	縱帶兵鯰
370	<i>Corydoras armatus</i>	盔兵鯰
371	<i>Corydoras atropersonatus</i>	阿卓帕森美鯰
372	<i>Corydoras axelrodi</i>	阿羅氏美鯰
373	<i>Corydoras bicolor</i>	雙色美鯰
374	<i>Corydoras blochi</i>	布氏美鯰
375	<i>Corydoras burgessi</i>	伯奇氏兵鯰
376	<i>Corydoras caudimaculatus</i>	尾斑兵鯰
377	<i>Corydoras cervinus</i>	鹿兵鯰
378	<i>Corydoras cf. cochui</i>	科氏兵鯰
379	<i>Corydoras concolor</i>	同色兵鯰
380	<i>Corydoras condiscipulus</i>	康蒂斯兵鯰
381	<i>Corydoras davidsandsi</i>	戴氏兵鯰
382	<i>Corydoras duplicareus</i>	尼格羅河兵鯰
383	<i>Corydoras elegans</i>	小點兵鯰
384	<i>Corydoras eques</i>	騎士兵鯰
385	<i>Corydoras evelynae</i>	伊芙氏兵鯰
386	<i>Corydoras gossei</i>	戈氏兵鯰
387	<i>Corydoras griseus</i>	葛氏兵鯰
388	<i>Corydoras guapore</i>	原棲兵鯰
389	<i>Corydoras habrosus</i>	哈伯兵鯰
390	<i>Corydoras haraldschultzi</i>	哈氏兵鯰
391	<i>Corydoras hastatus</i>	矛斑兵鯰
392	<i>Corydoras imitator</i>	仿兵鯰
393	<i>Corydoras julii</i>	豹紋兵鯰；茉莉兵鯰

394	<i>Corydoras latus</i>	側兵鯰
395	<i>Corydoras leucomelas</i>	白黑兵鯰
396	<i>Corydoras loxozonus</i>	彎帶兵鯰
397	<i>Corydoras melanistius</i>	黑點兵鯰
398	<i>Corydoras melini</i>	梅氏兵鯰
399	<i>Corydoras metae</i>	印記兵鯰
400	<i>Corydoras narcissus</i>	癩兵鯰
401	<i>Corydoras nijsseni</i>	尼森氏兵鯰
402	<i>Corydoras orcesi</i>	奧氏兵鯰
403	<i>Corydoras ourastigma</i>	尾點兵鯰
404	<i>Corydoras panda</i>	熊貓兵鯰
405	<i>Corydoras pantanalensis</i>	紅頭兵鯰
406	<i>Corydoras pinheiroi</i>	平氏兵鯰
407	<i>Corydoras pygmaeus</i>	小兵鯰
408	<i>Corydoras rabauti</i>	黑軀兵鯰
409	<i>Corydoras reticulatus</i>	網紋兵鯰
410	<i>Corydoras reynoldsi</i>	雷諾茲氏兵鯰
411	<i>Corydoras robineae</i>	羅賓氏兵鯰
412	<i>Corydoras schultzei</i> Black Venezuela	墨色兵鯰
413	<i>Corydoras schwartzi</i>	舒瓦茲氏兵鯰
414	<i>Corydoras seussi</i>	索茲氏兵鯰
415	<i>Corydoras similis</i>	似兵鯰
416	<i>Corydoras sterbai</i>	施特巴氏兵鯰
417	<i>Corydoras weitzmani</i>	韋氏兵鯰
418	<i>Corydoras xinguensis</i>	申古河兵鯰；興岡兵鯰
419	<i>Corydoras cf. reynoldsi</i>	雷諾茲氏兵鯰(吻形變異品系)
420	<i>Crassostrea gigas</i>	牡蠣
421	<i>Crenuchus spilurus</i>	斑點泉脂鯉
422	<i>Cribrinopsis crassa</i>	紫點海葵
423	<i>Cromileptes altivelis</i>	駝背鱸
424	<i>Crossocheilus reticulatus</i>	網紋穗唇鯉，網紋纓魚
425	<i>Ctenochaetus strigosus</i>	扁體櫛齒刺尾魚
426	<i>Ctenochromis horei</i>	霍氏櫛麗魚
427	<i>Ctenopharyngodon idellus</i>	草魚
428	<i>Cyathopharynx furcifer</i>	叉杯咽麗魚
429	<i>Cylocheilichthys apogon</i>	天竺圓唇魚
430	<i>Cynotilapia afra</i>	犬齒非鯽
431	<i>Cynotilapia zebroides</i> "Cobue"	似帶小麗魚；斑紋犬齒非鯽
432	<i>Cyphotilapia frontosa</i>	鸞羅非魚
433	<i>Cyphotilapia gibberosa</i>	藍鸞羅非魚
434	<i>Cyprichromis coloratus</i>	多彩鯉形鯛
435	<i>Cyprichromis leptosoma</i>	鯉形鯛
436	<i>Cyprichromis microlepidotus</i>	細鱗鯉形鯛
437	<i>Cyprichromis nigripinnis</i>	黑鯉形鯛

438	<i>Cyprichromis pavo</i>	帕沃鯉形鯛
439	<i>Cyprichromis zonatus</i>	斑節鯉形鯛
440	<i>Cyprinus carpio</i>	鯉魚
441	<i>Cyrtocara moorii</i>	穆爾氏隆背麗鯛
442	<i>Daector gerringi</i>	傑氏兇蟾魚；南美淡水瞻星魚
443	<i>Danio albolineatus</i>	閃電(魚丹)
444	<i>Danio kyathit</i>	藍(魚丹)
445	<i>Danio malabaricus</i>	馬拉巴(魚丹)
446	<i>Danio margaritatus</i>	瑪格麗特(魚丹)
447	<i>Danio nigrofasciatus</i>	黑帶(魚丹)
448	<i>Danio rerio</i>	斑馬(魚丹)
449	<i>Danio roseus</i>	玫瑰(魚丹)
450	<i>Danio tinwini</i>	廷氏(魚丹)
451	<i>Dario dario</i>	印度達里奧鱸
452	<i>Dascyllus aruanus</i>	三帶圓雀鯛
453	<i>Dascyllus melanurus</i>	黑尾圓雀鯛
454	<i>Dascyllus reticulatus</i>	網紋圓雀鯛
455	<i>Dasyatis kuhlii</i>	古氏土魷
456	<i>Dasylicaria filamentosa</i>	長絲髯甲鯰
457	<i>Datnioides pulcher</i>	美擬松鯛
458	<i>Dekeyseria brachyura</i> (L168)	短尾德凱鯰
459	<i>Dekeyseria pulchra</i> (L052)	美麗德凱鯰
460	<i>Dendrilla rosea</i>	達爾文海綿
461	<i>Dendrochirus zebra</i>	斑馬短鰭囊鮎
462	<i>Dendronephthya</i> spp.	穗軟珊瑚
463	<i>Denticetopsis</i> sp. cf. <i>seducta</i>	亞馬遜大牙鯨鯰
464	<i>Dermogenys pusillus</i>	皮類鱧
465	<i>Devario pathirana</i>	櫻花斑馬
466	<i>Diadema setosum</i>	刺冠海膽
467	<i>Dianema longibarbis</i>	長鬚雙線美鯰
468	<i>Dicrossus filamentosus</i>	長絲雙纓麗魚
469	<i>Dicrossus latruncularium</i>	噴點雙纓麗魚
470	<i>Dicrossus maculata</i>	斑點雙纓麗魚
471	<i>Dicrossus warzeli</i>	沃氏雙纓麗魚
472	<i>Dimidiochromis compressiceps</i>	扁頭恐怖麗魚
473	<i>Diploastrea heliopora</i>	雙星珊瑚
474	<i>Diploprion bifasciatus</i>	雙帶黑鱸
475	<i>Disceus aiereba</i>	圓盤副江魷
476	<i>Discosoma</i> spp.	圓盤海葵
477	<i>Distichodus lusosso</i>	長吻複齒脂鯉
478	<i>Distichodus sexfasciatus</i>	六帶複齒脂鯉
479	<i>Dysichthys coracoideus</i>	南美蝌鯰；南美斑鳩鯰
480	<i>Ecsenius bicolor</i>	二色無鬚鯛
481	<i>Ectodus descampsi</i>	德氏外麗魚；德氏外麗鯛

482	<i>Elgenmannia virescens</i>	青色埃氏電鰻
483	<i>Eleutheronema tetradactylum</i>	四指馬鮫
484	<i>Ellisella robusta</i>	強韌鞭珊瑚
485	<i>Enantiopus melanogenys</i>	黑頰反麗魚；黑頰反麗鯛
486	<i>Enantiopus</i> sp. "Kilesa"	黃喉反麗魚-Kilesa地區品系
487	<i>Enchelycore pardalis</i>	豹紋勾吻鯨
488	<i>Epalzeorhynchus bicolor</i>	雙色角魚
489	<i>Epalzeorhynchus frenatum</i>	鬚唇角魚
490	<i>Epalzeorhynchus munense</i>	泰國雙角魚
491	<i>Epalzeorhynchus kalopterus</i>	美鰭角魚；麗鰭角魚
492	<i>Epinephelus fuscoguttatus</i>	棕點石斑魚
493	<i>Epinephelus akaara</i>	赤點石斑魚
494	<i>Epinephelus awoara</i>	青石斑魚
495	<i>Epinephelus caeruleopunctatus</i>	白點石斑
496	<i>Epinephelus cyanopodus</i>	高體石斑魚
497	<i>Epinephelus fario</i>	鮭點石斑魚
498	<i>Epinephelus malabaricus</i>	馬拉巴石斑
499	<i>Epinephelus merra</i>	網紋石斑；蜂巢石斑
500	<i>Epinephelus tauvina</i>	鱸滑石斑魚
501	<i>Epinephelus tukula</i>	藍身大石斑魚；黑點大石斑魚
502	<i>Eretmodus cyanostictus</i>	藍帶槳麗魚
503	<i>Eretmodus cyanostictus</i>	藍帶槳麗魚
504	<i>Erimacrus isenbeckii</i>	伊氏毛甲蟹；北海道毛蟹
505	<i>Eriochier sinensis</i>	大閘蟹
506	<i>Esomus caudicellatus</i>	眼尾長鬚(魚丹)
507	<i>Esomus malayensis</i>	馬來西亞長鬚(魚丹)
508	<i>Euphyllia ancora</i>	腎形石珊瑚
509	<i>Euphyllia cristata</i>	聯合真葉珊瑚
510	<i>Euphyllia glabrescens</i>	束真葉珊瑚
511	<i>Exochochromis anagenys</i>	馬拉威湖突背麗鯛
512	<i>Exodon paradoxus</i>	亞馬遜河鹿齒魚
513	<i>Farlowella acus</i>	尖管紋鱧
514	<i>Favia pallida</i>	圓紋菊珊瑚
515	<i>Favites abdita</i>	隱藏角菊珊瑚
516	<i>Fromia</i> spp.	單鰓海星屬；單鏈蛇星屬
517	<i>Fungia fungites</i>	真蕈珊瑚
518	<i>Fungia paumotensis</i>	筍形蕈珊瑚
519	<i>Galaxea astreata</i>	星形棘杯珊瑚
520	<i>Galaxea fascicularis</i>	叢生棘杯珊瑚
521	<i>Garra flavatra</i>	橫帶墨頭魚
522	<i>Garra rufa</i>	淡紅墨頭魚
523	<i>Gasteropelecus levis</i>	銀胸斧魚
524	<i>Gasterosteus aculeatus</i>	三棘刺魚
525	<i>Gasterpelecus maculatus</i>	點胸斧魚

526	<i>Genicanthus lamarck</i>	頰刺魚
527	<i>Geophagus steindachneri</i>	斯氏珠母麗魚
528	<i>Geophagus surinamensis</i>	蘇里南珠母麗魚
529	<i>Geophagus taeniopareius</i>	眼帶珠母麗魚
530	<i>Geothelphusa miyazakii</i>	宮崎氏澤蟹
531	<i>Geryon fenneri</i>	費氏厚方蟹
532	<i>Girardinichthys viviparus</i>	胎生吉鱔
533	<i>Girardinus falcatus</i>	鐮形吉拉德食蚊魚
534	<i>Girardinus metallicus</i>	吉拉德食蚊魚
535	<i>Glossolepis incisus</i>	伊里安島舌鱗銀漢魚
536	<i>Gnathocharax steindachneri</i>	斯氏頷脂鯉
537	<i>Gnathochromis permaxillaris</i>	全頷頷麗魚
538	<i>Gnathonemus petersii</i>	彼氏錐頷象鼻魚
539	<i>Gobiodon</i> spp.	葉蝦虎屬
540	<i>Goniastrea pectinata</i>	翼形角星珊瑚
541	<i>Goniopora lobata</i>	團塊管孔珊瑚
542	<i>Goslinia platynema</i>	扁線戈絲油鯰
543	<i>Grammistes sexlineatus</i>	六線黑鱸
544	<i>Greenwoodochromis bellcrossi</i>	貝爾格氏麗魚
545	<i>Gymnochanda filamentosa</i>	長絲裸玻璃魚
546	<i>Gymnochanda flamea</i>	維拉裸玻璃魚
547	<i>Gymnocorymbus ternetzi</i>	裸頂脂鯉
548	<i>Gymnothorax favagineus</i>	大斑裸胸鯃
549	<i>Gymnothorax flavimarginatus</i>	黃邊鰭裸胸鯃
550	<i>Gymnothorax javanicus</i>	爪哇裸胸鯃
551	<i>Gymnothorax kidako</i>	蠕紋裸胸鯃
552	<i>Gymnothorax leucostigma</i>	白斑裸胸鯃
553	<i>Gymnothorax meleagris</i>	斑點裸胸鯃
554	<i>Gymnothorax pseudothyrsoides</i>	淡網紋裸胸鯃
555	<i>Gymnothorax punctatofasciatus</i>	密條紋裸胸鯃
556	<i>Gymnothorax undulatus</i>	疏斑裸胸鯃
557	<i>Gyrinocheilus aymonieri</i>	湄公雙孔魚
558	<i>Halichoeres chrysus</i>	黃身海豬魚
559	<i>Halichondria madaepora</i>	藍色軟海綿
560	<i>Haliotis</i> spp.	鮑螺屬
561	<i>Halocaridina rubra</i>	夏威夷紅蝦
562	<i>Haplochromis desfontainii</i>	戴氏樸麗魚
563	<i>Haplochromis dichrouros</i>	迪希樸麗魚
564	<i>Haplochromis obliquidens</i>	斜紋樸麗魚
565	<i>Haplochromis</i> sp. "Red Tail"	紅尾樸麗魚(水族品系)
566	<i>Haplochromis</i> sp. Thick Skin	紅尾樸麗魚(水族品系)
567	<i>Haplotaxodon microlepis</i>	小鱗單列齒麗魚
568	<i>Harpiesquilla harpax</i>	豎琴猛蝦姑
569	<i>Hecuba scrotum</i>	皮革斧蛤

570	<i>Helicolenus percooides</i>	似鱸無鰭鮋
571	<i>Heliofungia actiniformis</i>	輻形太陽草珊瑚
572	<i>Helostoma temminckii</i>	吻鱷
573	(Hemi) <i>Ancistrinae</i> sp. Blue Phantom (L128)	紫鑽吸甲鮨；紫斑吸甲鮨
574	<i>Hemiancistrus pankimpuju</i>	潘基半鈎鮨
575	<i>Hemiancistrus subviridis</i> (L200)	淺綠半鈎鮨
576	<i>Hemichromis lifalili</i>	玫瑰伴麗魚
577	<i>Hemifusus tuba</i>	香螺
578	<i>Hemigrammus gracilis</i>	細半線脂鯉
579	<i>Hemigrammus ocellifer</i>	眼點半線脂鯉
580	<i>Hemigrammus pulcher</i>	麗半線脂鯉
581	<i>Hemigrammus rhodostomus</i>	紅吻半線脂鯉
582	<i>Hemigrammus rodwayi</i>	羅德威金色脂鯉
583	<i>Hemiodontichthys acipenserinus</i>	鱈形半齒甲鮨
584	<i>Hemiodus semitaeniatus</i>	半線細半齒脂鯉
585	<i>Hemiodus gracilis</i>	細半齒脂鯉
586	<i>Hemiodus semitaeniatus</i>	半齒脂鯉
587	<i>Hemitaurichthys polylepsis</i>	多鱗霞蝶魚
588	<i>Heros efasciatus</i>	金帶英麗魚
589	<i>Heros severus</i>	英麗魚
590	<i>Herpolitha limax</i>	蛞蝓匭石珊瑚
591	<i>Heteractis magnifica</i>	巨大異幅海葵
592	<i>Heteractis malu</i>	夏威夷異幅海葵
593	<i>Heterotis niloticus</i>	尼羅異耳骨舌魚
594	<i>Hexabranclus sanguineus</i>	血紅六鰓海麒麟
595	<i>Hiatula diphos</i>	紫雲蛤
596	<i>Himantura uarnak</i>	花點窄尾魷
597	<i>Hippocampus</i> spp.	海馬屬所有物種
598	<i>Hippopus hippopus</i>	菱碑碟蛤
599	<i>Hisonotus leucofrenatus</i>	黃韁背甲鮨
600	<i>Holacanthus ciliaris</i>	額斑刺蝶魚
601	<i>Holacanthus clarionensis</i>	塞拉里昂刺蝶魚
602	<i>Holacanthus isabelita</i>	伊薩刺蝶魚
603	<i>Holacanthus passer</i>	雀點刺蝶魚
604	<i>Holacanthus tricolor</i>	三色刺蝶魚
605	<i>Holothuria atra</i>	黑海參
606	<i>Holothuria edulis</i>	紅腹海參
607	<i>Holothuria fuscogilva</i>	白海參
608	<i>Holothuria fuscopunctata</i>	象鼻海參；棕點海參
609	<i>Holothuria nobilis</i>	短黑海參
610	<i>Holothuria scabra</i>	糙海參
611	<i>Homarus americanus</i>	波士頓龍蝦；美洲螯龍蝦
612	<i>Hoplancistrus tricornis</i>	三角棘身鈎鮨；黃斑環甲鮨
613	<i>Hoplolatilus purpureus</i>	紫似弱棘魚

614	<i>Hydnophora exesa</i>	大礁珊瑚
615	<i>Hydnophora microconos</i>	小礁珊瑚
616	<i>Hydrolycus armatus</i>	巨水狼牙魚
617	<i>Hydrolycus scomberoides</i>	似鯖水狼牙魚
618	<i>Hydrolycus tatauaia</i>	塔圖阿水狼牙魚
619	<i>Hymenocera picta</i>	油彩蠟膜蝦
620	<i>Hypancistrus debilittera</i>	軟體下鈎鯰
621	<i>Hypancistrus furunculus</i>	委內瑞拉下鈎鯰
622	<i>Hypancistrus</i> sp. (L004/L005/L028/L073)	細點下鈎鯰
623	<i>Hypancistrus</i> sp. (L028)	黃斑下鈎鯰
624	<i>Hypancistrus</i> sp. (L174)	雲斑下鈎鯰
625	<i>Hypancistrus</i> sp. (L236)	網紋下鈎鯰
626	<i>Hyphessobrycon amapaensis</i>	紅帶魮脂鯉
627	<i>Hyphessobrycon axelrodi</i>	阿氏魮脂鯉
628	<i>Hyphessobrycon erythrostigma</i>	高鰭魮脂鯉
629	<i>Hyphessobrycon flammeus</i>	火焰魮脂鯉
630	<i>Hyphessobrycon herbertaxelrodi</i>	黑異紋魮脂鯉
631	<i>Hyphessobrycon heterorhabdus</i>	異紋魮脂鯉
632	<i>Hyphessobrycon pulchripinnis</i>	麗鰭魮脂鯉
633	<i>Hyphessobrycon pyrrhonotus</i>	微紅魮脂鯉
634	<i>Hyphessobrycon rosaceus</i>	玫瑰魮脂鯉
635	<i>Hyphessobrycon scholzei</i>	黃鰭魮脂鯉
636	<i>Hyphessobrycon takasei</i>	塔氏魮脂鯉
637	<i>Hypogymnogobius xanthozona</i>	黃帶下裸蝦虎魚
638	<i>Hypophthalmichthys molitrix</i>	白鯰
639	<i>Hypoptopoma</i> cf. <i>guentheri</i> (LDA013)	下口蜻鯰
640	<i>Hypostomus auroguttatus</i>	金點下鈎鯰
641	<i>Hypothalassia acerba</i>	澳洲帝王蟹
642	<i>Hypselecara temporalis</i>	獅王高地麗
643	<i>Hypseleotris compressa</i>	扁頭黃魮魚
644	<i>Hypselobarbus mussullah</i>	馬休高鬚魮
645	<i>Hypselodoris</i> spp.	高澤多彩海牛屬
646	<i>Iguanodectes geisleri</i>	蓋氏蜥形脂鯉
647	<i>Incisilabeo behri</i>	隆頭巨鯽
648	<i>Inlecypris auropurpureus</i>	黃紫神(魚丹)
649	<i>Inpaichthys kerri</i>	克氏青脂鯉
650	<i>Jasus edwardsii</i>	愛德華岩龍蝦
651	<i>Jasus verreauxi</i>	東方岩龍蝦；綠岩龍蝦
652	<i>Jasus lalandii</i>	南非靜龍蝦
653	<i>Julidochromis regani</i>	雷氏尖嘴麗魚
654	<i>Julidochromis transcriptus</i>	雲斑尖嘴麗魚
655	<i>Kryptopterus bicirrhis</i>	雙鬚缺鰭鯰
656	<i>Kryptopterus macrocephalus</i>	大頭缺鰭鯰
657	<i>Labeo nunensis</i>	彩虹野鯪

658	<i>Labeotropheus fueilleborni</i>	菲氏突吻麗魚
659	<i>Labeotropheus trewasae</i>	屈氏突吻麗魚；突鼻非鯽
660	<i>Labidochromis caeruleus</i>	淡黑鑄麗魚
661	<i>Labidochromis chisumulae</i>	希薩鑄麗魚
662	<i>Labroides dimidiatus</i>	裂唇魚
663	<i>Lactoria cornuta</i>	角箱魷
664	<i>Ladigesia roloffi</i>	非洲拉迪脂鯉
665	<i>Laetacara thayeri</i>	塞耶氏悅麗魚
666	<i>Lambis lambis</i>	蜘蛛螺
667	<i>Lamontichthys filamentosus</i>	長絲拉蒙特鱚
668	<i>Lamprologus leleupi</i>	淡黃新亮麗鯛
669	<i>Lamprologus stappersi</i>	燦亮麗鯛
670	<i>Lateolabrax japonicus</i>	七星鱸；日本真鱸
671	<i>Lates calcarifer</i>	金目鱸；尖吻鱸
672	<i>Lates microlepis</i>	小鱗尖吻鱸
673	<i>Lates stappersii</i>	斯氏尖吻鱸
674	<i>Laubuca dadiburjori</i>	達氏寶鯿
675	<i>Lemnalia</i> spp.	穗軟珊瑚屬
676	<i>Lepidarchus adonis</i>	亞東雅非洲脂鯉
677	<i>Lepidosiren paradoxa</i>	美洲肺魚
678	<i>Lepomis megalotis</i>	長耳太陽魚
679	<i>Leporacanthicus</i> cf. <i>galaxias</i> (L007/L029/L240)	乳色兔甲鱚
680	<i>Leporacanthicus galaxias</i>	乳色兔甲鱚
681	<i>Leporacanthicus triactis</i>	哥倫比亞兔甲鱚
682	<i>Leporinus affinis</i>	安芬兔脂鯉
683	<i>Leporinus fasciatus</i>	兔脂鯉
684	<i>Limia nigrofasciata</i>	黑帶泥鱔
685	<i>Limia perugiae</i>	佩羅泥鱔
686	<i>Litopenaeus vannamei</i>	白蝦
687	<i>Lobophyllia corymbosa</i>	束瓣葉珊瑚
688	<i>Lobophyllia hemprichii</i>	聯合瓣葉珊瑚
689	<i>Lobophytum mirabile</i>	聚葉形軟珊瑚
690	<i>Lobophytum sarcophytoides</i>	肉葉形軟珊瑚
691	<i>Lophiosilurus alexandri</i>	阿氏冠鱚
692	<i>Lophosquilla costata</i>	脊條摺蝦姑
693	<i>Luciosoma trinema</i>	三線梭大口魚
694	<i>Lutjanus</i> spp.	笛鯛屬
695	<i>Lybia tessellata</i>	花紋細螯蟹
696	<i>Lysmata amboinensis</i>	安波雙鞭蝦
697	<i>Lysmata debelius</i>	白背鞭藻蝦
698	<i>Lysmata wurdemanni</i>	加勒比海清潔蝦
699	<i>Macrobrachium rosenbergii</i>	淡水長臂大蝦
700	<i>Macrogathus aculeatus</i>	長吻棘鰵
701	<i>Macrogathus maculatus</i>	斑吻棘鰵

702	<i>Macropodus ocellatus</i>	圓尾鬥魚；眼斑鬥魚
703	<i>Macropodus spechti</i>	史氏鬥魚；越黑岐尾鬥魚
704	<i>Marcusenius macrolepidotus</i>	大鱗異吻象鼻魚
705	<i>Marsupenaeus japonicus</i>	斑節蝦
706	<i>Mastigias papua</i>	巴布亞硝水母
707	<i>Megalamphodus sweglesi</i>	斯氏多齒脂鯉
708	<i>Megalodoras uranoscopus</i>	郝氏擬陶樂鯰
709	<i>Melanochromis auratus</i>	縱帶黑麗魚
710	<i>Melanochromis labrosus</i>	厚唇黑麗魚
711	<i>Melanotaenia boesemani</i>	半身黃彩紅魚
712	<i>Melanotaenia lacustris</i>	湖虹銀漢魚
713	<i>Melanotaenia parkinsoni</i>	派氏虹銀漢魚
714	<i>Melanotaenia parva</i>	小虹銀漢魚
715	<i>Melanotaenia praecox</i>	薄唇虹銀漢魚
716	<i>Melanotaenia splendida splendida</i>	亮麗虹銀漢魚
717	<i>Melanotaenia trifasciata</i>	三線虹銀漢魚
718	<i>Melichthys indicus</i>	印度角鱗魮
719	<i>Meretrix lusoria</i>	文蛤
720	<i>Merulina ampliata</i>	片繩紋珊瑚
721	<i>Metapenaeus ensis</i>	刀額新對蝦
722	<i>Metriaclima elongatus "Chewere"</i>	長身斑馬麗魚
723	<i>Metynnis hypsauchen</i>	高身銀板魚
724	<i>Microctenopoma ansorgii</i>	安氏細梳攀鱸
725	<i>Microdevario kubotai</i>	庫氏小德魚
726	<i>Microphis brachyurus aculeatus</i>	刺腹囊海龍
727	<i>Micropoecilia branneri</i>	布氏小花鱗
728	<i>Micropoecilia parae</i>	雙點花鱗
729	<i>Micropoecilia picta</i>	斑尾小花鱗
730	<i>Mikrogeophagus altispinosus</i>	厚棘小嗜土麗鯛
731	<i>Mirolabrichthys pascalus</i>	叉尾異唇魚
732	<i>Mirolabrichthys tuka</i>	靜擬花鱒
733	<i>Misgurnus anguillicaudatus</i>	泥鰍
734	<i>Moenkhausia oligolepis</i>	稀鱗直線脂鯉
735	<i>Mogurnda adspersa</i>	大眼彩塘鱧
736	<i>Mogurnda mogurnda</i>	彩塘鱧
737	<i>Monocirrhus polyacanthus</i>	多棘單鬚葉鱸
738	<i>Monodactylus argenteus</i>	銀鱗鯧
739	<i>Monodactylus sebae</i>	油脂大眼鯧
740	<i>Monopterus albus</i>	鱨魚
741	<i>Monothyra orientalis</i>	東方海鷓蛤
742	<i>Montipora foliosa</i>	葉形表孔珊瑚
743	<i>Mugil cephalus</i>	烏魚
744	<i>Myleus rubripinnis</i>	紅翅鋸腹脂鯉
745	<i>Myleus schomburgkii</i>	紅翅白牙脂鯉

746	<i>Mylossoma duriventre</i>	銀板四齒脂鯉
747	<i>Mystriophis porphyreus</i>	紫身短體鰻
748	<i>Mytilus edulis</i>	淡菜;紫貽貝
749	<i>Myxocyprinus asiaticus</i>	中國帆鰭吸魚
750	<i>Nannacara adoketa</i>	花臉矮麗魚
751	<i>Nannobrycon trifasciatus</i>	三線短嘴脂鯉
752	<i>Nannostomus beckfordi</i>	貝氏鉛筆魚
753	<i>Nannostomus eques</i>	管口鉛筆魚
754	<i>Nannostomus espei</i>	五點短嘴脂鯉
755	<i>Nannostomus mortenthaleri</i>	紅帶短嘴脂鯉;紅帶鉛筆燈
756	<i>Nannostomus rubrocaudatus</i>	紅尾短嘴脂鯉;紅尾鉛筆燈
757	<i>Nannostomus unifasciatus</i>	單線短嘴脂鯉
758	<i>Nanochromis dimidiatus</i>	黃腹剛果麗魚
759	<i>Nanochromis nudiceps</i>	裸頭彩短鯛
760	<i>Nanochromis parilus</i>	藍腹彩短鯛
761	<i>Nanochromis squamiceps</i>	鱗頭剛果麗魚;鱗頭彩短鯛
762	<i>Nanochromis transvestitus</i>	橫帶彩短鯛
763	<i>Nannacara anormala</i>	矮麗魚
764	<i>Nannacara taenia</i>	帶紋矮麗魚
765	<i>Naso lituratus</i>	黑背鼻魚
766	<i>Nautilus pompilius</i>	鸚鵡螺
767	<i>Nebrius ferrugineus</i>	鏞鬚鮫
768	<i>Nemateleotris spp.</i>	線塘鱧屬
769	<i>Nematobrycon lacortei</i>	彩虹絲尾脂鯉
770	<i>Nematobrycon palmeri</i>	絲尾脂鯉
771	<i>Neocaridina spp.</i>	新米蝦屬
772	<i>Neoglyphidodon oxyodon</i>	金絲雀
773	<i>Neolamprologus brichardi</i>	布氏新亮麗鯛
774	(<i>Neo</i>) <i>Lamprologus callipterus</i>	美鰭新亮麗鯛
775	<i>Neolamprologus cylindricus</i>	環紋麗鯛
776	<i>Neolamprologus kungweensis</i>	坦干依喀湖新亮麗鯛
777	<i>Neolamprologus leleupi</i>	淡黃新亮麗鯛
778	<i>Neolamprologus longior</i>	朗吉新亮麗鯛
779	(<i>Neo</i>) <i>Lamprologus multifasciatus</i>	多帶新亮麗鯛
780	<i>Neolamprologus signatus</i>	藍眼新亮麗鯛
781	(<i>Neo</i>) <i>Lamprologus similis</i>	似新亮麗鯛
782	(<i>Neo</i>) <i>Lamprologus wauthioni</i>	沃氏新亮麗鯛
783	<i>Neolebias axelrodi</i>	阿氏新唇脂鯉
784	<i>Neolebias kerguennae</i>	克古新唇脂鯉
785	<i>Neolebias unifasciatus</i>	單紋新唇脂鯉
786	<i>Neoniphon sammara</i>	莎姆新東洋金鱗魚
787	<i>Neopetrolisthes ohshimai</i>	紅斑新岩瓷蟹
788	<i>Neosilurus ater</i>	黃肚新鰻鱺
789	<i>Nephthea erecta</i>	直立穗軟珊瑚

790	<i>Neritina turrata</i>	雨絲蜃螺
791	<i>Nimbochromis linni</i>	林氏雨麗魚
792	<i>Nimbochromis polystigma</i>	多點雨麗魚
793	<i>Nimbochromis venustus</i>	愛神雨麗魚
794	<i>Notoacmea schrenckii</i>	花青螺
795	<i>Odontobutis obscura</i>	暗色沙塘鱧
796	<i>Odontocharacidium aphanes</i>	神秘牙脂鯉
797	<i>Oncorhynchus mykiss</i>	虹鱒
798	<i>Ophichthus apicalis</i>	海蛇鰻
799	<i>Ophthalmotilapia boops</i>	牛目大眼非鯽
800	<i>Ophthalmotilapia heterodonta</i>	異齒大眼非鯽
801	<i>Ophthalmotilapia nasuta</i>	黃鰭大眼非鯽
802	<i>Ophthalmotilapia ventralis</i>	腹大眼非鯽
803	<i>Opistognathus aurifrons</i>	黃頭後頷鱘
804	<i>Opistognathus whitehursti</i>	懷氏後頷鱘
805	<i>Opsanus pardus</i>	豹蟾魚
806	<i>Oratosquilla interrupta</i>	斷脊口蝦蛄
807	<i>Oratosquilla oratoria</i>	口蝦蛄
808	<i>Orectolobus maculatus</i>	斑紋鬚鮫
809	<i>Oreochromis aureus</i>	歐利亞吳郭魚
810	<i>Oreochromis hornorum</i>	荷奴魯吳郭魚
811	<i>Oreochromis mossambicus</i>	莫三鼻克吳郭魚
812	<i>Oreochromis niloticus</i>	尼羅吳郭魚
813	<i>Oreochromis</i> sp. (red tilapia)	紅色吳郭魚
814	<i>Oryzias celebensis</i>	西里伯斯青鱗
815	<i>Oryzias</i> cf. <i>javanicus</i>	爪哇稻田魚(未確定變異品系)
816	<i>Oryzias dancena</i>	恆河青鱗
817	<i>Oryzias latipes</i>	青鱗魚
818	<i>Oryzias woworae</i>	沃氏青鱗
819	<i>Osphronemus goramy</i>	絲足鱸
820	<i>Osphronemus laticlavus</i>	寬絲足鱸
821	<i>Osteochilus hasseltii</i>	哈氏紋唇魚
822	<i>Osteochilus vittatus</i>	縱帶紋唇魚
823	<i>Osteoglossum bicirrhosum</i>	雙鬚骨舌魚
824	<i>Osteoglossum ferreirai</i>	費氏骨舌魚
825	<i>Otocinclus cocama</i>	寶石篩耳鯨
826	<i>Otocinclus vestitus</i>	秘魯篩耳鯨
827	<i>Oxyeleotris marmorata</i>	尖塘鱧(筍殼魚)
828	<i>Oxymonacanthus longirostris</i>	尖吻單棘魷
829	<i>Pagrus major</i>	日本真鯛
830	<i>Palinurus gilchristi</i>	南方棘龍蝦
831	<i>Palythoa ignota</i>	群體海葵
832	<i>Panaque nigrolineatus</i>	黑線巴拉圭鯨
833	<i>Panaque suttoni</i>	藍眼隆頭鯨

834	<i>Pandalus platyceros</i>	寬角長額蝦；加拿大牡丹蝦
835	<i>Pangasius hypophthalmus</i>	低頭(魚芒) 鮨
836	<i>Pangio kuhlii</i> var.	庫勒潘鰕
837	<i>Pangio oblonga</i>	橢圓潘鰕
838	<i>Panopea abrupta</i>	太平洋潛泥蛤
839	<i>Panopea generosa</i>	象拔蚌
840	<i>Pantodon buchholzi</i>	齒蝶魚
841	<i>Panulirus longipes</i>	長足龍蝦
842	<i>Panulirus cygnus</i>	澳洲天鵝龍蝦
843	<i>Panulirus homarus</i>	波紋龍蝦
844	<i>Panulirus interruptus</i>	斷溝龍蝦
845	<i>Panulirus ornatus</i>	錦繡龍蝦；Yamato
846	<i>Panulirus polyphagus</i>	黃斑龍蝦
847	<i>Panulirus versicolor</i>	白鬚龍蝦；雜色龍蝦
848	<i>Paphia amabilis</i>	山瓜仔橫簾蛤
849	<i>Paphia undulata</i>	波紋橫簾蛤
850	<i>Papiliochromis ramirezi</i>	拉氏小噬土麗鯛
851	<i>Papyrocranus afer</i>	非洲駝背魚
852	<i>Parabotia fasciata</i>	花斑副沙鰕
853	<i>Parachanna obscura</i>	非洲斑鱧；暗副鱧
854	<i>Paracheirodon axelrodi</i>	南美霓虹脂鯉
855	<i>Paracheirodon innesi</i>	霓虹脂鯉
856	<i>Paracheirodon simulans</i>	類霓虹脂鯉
857	<i>Paracyprichromis brienii</i>	布氏副愛麗魚
858	<i>Paracyprichromis nigripinnis</i>	黑翅副愛麗魚
859	<i>Paraglyphidodon melas</i>	黑新刻齒雀鯛
860	<i>Parailia pellicuda</i>	玻璃副沙鰕
861	<i>Paralichthys olivaceus</i>	牙鮪
862	<i>Paralithodes camtschatica</i>	帝王蟹
863	<i>Paralithodes brevipes</i>	短足擬石蟹
864	<i>Parambassis gulliveri</i>	格氏副雙邊魚
865	<i>Parambassis lala</i>	印度玻璃魚
866	<i>Parambassis pulcinella</i>	高身副雙邊魚
867	<i>Paraneetroplus synspilus</i>	粉紅副尼麗魚
868	<i>Parasphaerichthys ocellatus</i>	眼斑副棘鱸
869	<i>Pareiodon cf. microps</i>	小眼鋸頰鱧
870	<i>Parosphromenus deissneri</i>	戴氏副鬥魚
871	<i>Parribacus antarcticus</i>	南極岩礁扇蝦
872	<i>Parribacus japonicus</i>	日本岩礁扇蝦
873	<i>Patinopecten yessoensis</i>	海扇貝
874	<i>Peckoltia vittata</i>	飾帶梳鈎鱚
875	<i>Pecten albicans</i>	白蝶海扇蛤
876	<i>Pecten yessoensis</i>	蝦夷扇貝
877	<i>Pectinia lactuca</i>	蒿苣梳珊瑚

878	<i>Pelagia noctiluca</i>	夜光游水母
879	<i>Pelodiscus sinensis</i>	中國鰻
880	<i>Pelvicachromis humilis</i>	矮矛耙麗魚
881	<i>Pelvicachromis subocellatus</i>	亞眼斑矛耙麗魚
882	<i>Pelvicachromis taeniatus</i>	帶紋矛耙麗魚
883	<i>Penaeus chinensis</i>	大正蝦
884	<i>Penaeus monodon</i>	草蝦
885	<i>Periclimenes brevicarpalis</i>	短腕岩蝦
886	<i>Perna canaliculus</i>	綠貽貝
887	<i>Pervagor melanocephalus</i>	黑頭前角單棘魷
888	<i>Petrochromis famula</i>	野岩麗魚
889	<i>Phaxas attenuatus</i>	白光豆蝗；竹蝗
890	<i>Phenacogrammus breuseghemi</i>	紅背斷線脂鯉
891	<i>Phenacogrammus interruptus</i>	斷線脂鯉
892	<i>Pholas dactylus</i>	指形海鷗蛤
893	<i>Pholidichthys leucotaenia</i>	白條錦鰻鱚
894	<i>Phractocephalus hemioliopterus</i>	紅尾護頭鱧
895	<i>Phractocephalus hemioliopterus</i> × <i>P. fasciatus</i>	紅尾護頭鱧×條紋鴨嘴鱧(雜交水族品系)
896	<i>Phycodurus eques</i>	澳洲枝葉海龍
897	<i>Phyllonemus typus</i>	葉紋鱧
898	<i>Phyllopteryx taeniolatus</i>	澳洲葉海龍
899	<i>Physogyra lichtensteini</i>	泡紋珊瑚
900	<i>Pimelodus</i> spp.	油魮屬
901	<i>Pisodonophis boro</i>	荳齒鰻
902	<i>Placidochromis electra</i>	琥珀柔麗鯛
903	<i>Placidochromis milomo</i>	米洛柔麗鯛
904	<i>Placidochromis phenochilus</i>	火唇柔麗魚
905	<i>Placidochromis</i> sp. Tanzania	火唇柔麗魚-產地變異型
906	<i>Planiloricaria cryptodon</i>	隱齒平甲魮
907	<i>Platax pinnatus</i>	圓翅燕魚
908	<i>Platax teira</i>	尖翅燕魚
909	<i>Platycephalus arenarius</i>	砂棲牛尾魚
910	<i>Platycephalus bassensis</i>	巴斯牛尾魚
911	<i>Platycephalus caeruleopunctatus</i>	青點牛尾魚
912	<i>Platycephalus fuscus</i>	寬頭牛尾魚
913	<i>Platycephalus indicus</i>	印度牛尾魚
914	<i>Platycephalus laevigatus</i>	圓斑牛尾魚
915	<i>Platycephalus speculator</i>	藍點牛尾魚
916	<i>Platydoras armatulus</i>	盔平囊魮
917	<i>Platydoras costatus</i>	阿根廷平囊魮
918	<i>Platynematichthys notatus</i>	有名扁線油魮
919	<i>Platystacus cotylephorus</i>	委內瑞拉扁蜆魮
920	<i>Plecoglossus altivelis</i>	香魚
921	<i>Plectorhinchus chaetodonoides</i>	斑胡椒鯛

922	<i>Plectropomus laevis</i>	黑鞍鰓掠鱸
923	<i>Plectropomus leopardus</i>	七星斑; 東星斑
924	<i>Plerogyra sinuosa</i>	氣泡珊瑚
925	<i>Pleuroploca trapezium</i>	赤旋螺
926	<i>Pocillopora damicornis</i>	細枝鹿角珊瑚
927	<i>Pocillopora verrucosa</i>	疣鹿角珊瑚
928	<i>Poecilia latipinna</i>	茉莉花鱗
929	<i>Poecilia reticulata</i>	孔雀花鱗
930	<i>Poecilia sphenops</i>	黑花鱗
931	<i>Poecilia velifera</i> var.	帆鰭花鱗(水族品系)
932	<i>Poecilocharax weitzmani</i>	韋氏雜色脂鯉
933	<i>Pollimyrus adspersus</i>	長頷魚
934	<i>Polycentrus schomburgkii</i>	葉鱸
935	<i>Polymesoda coaxans</i>	紅樹蚬
936	<i>Polyodon spathula</i>	匙吻鱔
937	<i>Polyprion americanus</i>	美洲多鋸鱸
938	<i>Polyprion oxygeneios</i>	長體多鋸鱸
939	<i>Polypterus ansorgii</i>	安氏多鰭魚; 安索奇多鰭魚
940	<i>Polypterus bichir bichir</i>	拉氏多鰭魚; 皮卡丘恐龍王
941	<i>Polypterus bichir lapradei</i>	拉氏多鰭魚; 鱷魚恐龍王
942	<i>Polypterus delhezi</i>	戴氏多鰭魚; 斑節恐龍
943	<i>Polypterus endlicheri congicus</i>	剛果多鰭魚
944	<i>Polypterus endlicheri endlicheri</i>	剛果虎斑多鰭魚
945	<i>Polypterus mokelebembe</i>	摩卡多鰭魚; 薩伊斑背多鰭魚
946	<i>Polypterus ornatipinnis</i>	錦色多鰭魚
947	<i>Polypterus palmas</i>	帕瑪斯多鰭魚
948	<i>Polypterus senegalus</i>	塞內加爾多鰭魚
949	<i>Pomacanthus annularis</i>	環紋蓋刺魚
950	<i>Pomacanthus arcuatus</i>	弓紋刺蓋魚
951	<i>Pomacanthus chrysurus</i>	黃尾刺蓋魚
952	<i>Pomacanthus imperator</i>	條紋蓋刺魚; 疊波刺蓋魚
953	<i>Pomacanthus maculosus</i>	斑紋刺蓋魚
954	<i>Pomacanthus navarchus</i>	馬鞍刺蓋魚
955	<i>Pomacanthus paru</i>	巴西刺蓋魚
956	<i>Pomacanthus sexstriatus</i>	六帶刺蓋魚
957	<i>Pomacanthus xanthometopon</i>	黃顛神仙魚
958	<i>Pomacanthus zonipectus</i>	胸帶刺蓋魚
959	<i>Porites cylindrica</i>	柱微孔珊瑚
960	<i>Porites lobata</i>	團塊微孔珊瑚
961	<i>Porites lutea</i>	鐘形微孔珊瑚
962	<i>Porites nigrescens</i>	歧枝微孔珊瑚
963	<i>Portunus pelagicus</i>	遠海梭子蟹
964	<i>Potamotrygon ocellata</i>	眼斑江魷
965	<i>Potamotrygon brachyura</i>	圓盤副江魷

966	<i>Potamotrygon castexi</i>	綠豆魮
967	<i>Potamotrygon falkneri</i>	福氏江魮
968	<i>Potamotrygon henlei</i> "Black ray"	亨利江魮
969	<i>Potamotrygon hystrix</i>	多棘江魮
970	<i>Potamotrygon leopoldi</i>	豹點江魮
971	<i>Potamotrygon menchacai</i>	帝王魮
972	<i>Potamotrygon motoro</i>	南美江魮
973	<i>Premnas biaculeatus</i>	棘頰雀鯛
974	<i>Priapella chamulae</i>	藍眼胎生鱈
975	<i>Priapella olmecae</i>	奧氏鋸花鱈
976	<i>Protomelas labridens</i>	厚唇原黑麗魚
977	<i>Protomelas steveni</i> Taiwan Reef	史氏原黑麗魚
978	<i>Protopterus aethiopicus</i>	非洲石花肺魚
979	<i>Protopterus annectens</i>	非洲鈍吻肺魚
980	<i>Protopterus dolloi</i>	非洲芝麻肺魚
981	<i>Pseudacanthicus</i> cf. <i>hystrix</i> (L064)	巴西假棘甲魮(地理變異品系)
982	<i>Pseudacanthicus</i> cf. <i>leopardus</i> (LDA007)	豹紋假棘甲魮；獅紋假棘甲魮
983	<i>Pseudacanthicus leopardus</i> (LDA073/L114)	豹紋假棘甲魮；獅紋假棘甲魮
984	<i>Pseudacanthicus serratus</i>	鋸齒假棘甲魮
985	<i>Pseudacanthicus</i> sp. (L025)	紅鰭假棘甲魮
986	<i>Pseudacanthicus</i> sp. (L079)	網紋假棘甲魮
987	<i>Pseudacanthicus</i> sp. (L273)	黃身假棘甲魮
988	<i>Pseudacanthicus</i> sp. (L282)	白斑假棘甲魮
989	<i>Pseudancistrus niger</i>	黑擬鈎魮
990	<i>Pseudancistrus</i> sp. (L056)	黑身擬鈎魮
991	<i>Pseudobalistes fuscus</i>	黑副鱗魮
992	<i>Pseudocarcinus gligas</i>	塔斯馬尼亞巨蟹
993	<i>Pseudocardium sachalinense</i>	庫頁島馬珂蛤
994	<i>Pseudohemiodon apithanos</i>	燕尾擬半齒魮
995	<i>Pseudomugil furcatus</i>	叉尾似鰯銀漢魚
996	<i>Pseudomugil ivantsoffi</i>	伊凡似鰯銀漢魚
997	<i>Pseudomugil reticulatus</i>	網紋似鰯銀漢魚
998	<i>Pseudomugil</i> sp. "Red Neon"	帕茲坦鰯銀漢魚
999	<i>Pseudoplatystoma coruscans</i>	南美鴨嘴魮
1000	<i>Pseudorinelepis genibarbis</i> (L095)	頰鬚擬銼鱗魮
1001	<i>Pseudotropheus</i> spp.	擬麗魚
1002	<i>Pterois antennata</i>	觸角蓑魮
1003	<i>Pterophyllum altum</i>	橫紋神仙魚
1004	<i>Pterophyllum leopoldi</i>	利氏神仙魚；長吻神仙魚
1005	<i>Pterophyllum scalare</i>	大神仙魚
1006	<i>Puntius denisonii</i>	丹尼氏無鬚魮
1007	<i>Puntius gelius</i>	金色無鬚(魚巴)
1008	<i>Puntius nigrofasciatus</i>	黑帶無鬚魮
1009	<i>Puntius rhomboocellatus</i>	菱斑小魮；菱斑無鬚魮

1010	<i>Puntius semifasciolatus</i>	半紋小鯰
1011	<i>Puntius tetrazona</i>	四帶無鬚鯰
1012	<i>Puntius titteya</i>	櫻桃無鬚鯰
1013	<i>Pygoplites diacanthus</i>	雙棘甲尻魚
1014	<i>Pyxicephalus adspersus</i>	非洲牛蛙
1015	<i>Radianthus</i> spp.	輻花海葵屬
1016	<i>Ranina ranina</i>	旭蟹
1017	<i>Rasbora borapetensis</i>	紅尾波魚
1018	<i>Rasbora dorsiocellata</i>	背點波魚
1019	<i>Rasbora einthovenii</i>	艾氏波魚
1020	<i>Rasbora heteromorpha</i>	異形波魚
1021	<i>Rasbora maculata</i>	美麗波魚
1022	<i>Rasbora merah</i>	小泰波魚
1023	<i>Rasbora pauciperforata</i>	紅線波魚
1024	<i>Rasbora trilineata</i>	三線波魚
1025	<i>Rexea solandri</i>	短蛇鯖
1026	<i>Rhaphiodon vulpinus</i>	亞馬遜河針牙脂鯉
1027	<i>Rhina ancylostoma</i>	波口鯨頭鱔
1028	<i>Rhinomuraena quaesita</i>	大口管鼻鯨
1029	<i>Rhinoptera javanica</i>	爪哇牛鼻鱔
1030	<i>Rhynchobatus djiddensis</i>	吉打龍紋鱔
1031	<i>Rhynchocinetes durbanensis</i>	德班氏活額蝦
1032	<i>Rineloricaria lanceolata</i>	矛狀銼甲鯰
1033	<i>Rineloricaria lanceolata</i> var. (L010A)	矛狀銼甲鯰(水族品系)
1034	<i>Ruditapes (Venerupis) philippinarum</i>	海瓜子蛤
1035	<i>Sabella fusca</i>	纓鰓蟲
1036	<i>Sabellastarte magnifica</i>	大旋鰓管蟲
1037	<i>Saccostrea glomerata</i>	澳洲岩牡蠣；囊形牡蠣
1038	<i>Sahyadria denisonii</i>	丹尼氏小鯰
1039	<i>Sarcophyton glaucum</i>	藍綠肉質軟珊瑚
1040	<i>Sarcophyton latum</i>	花環肉質軟珊瑚
1041	<i>Sarcophyton trocheliophorum</i>	花環肉質軟珊瑚
1042	<i>Sargocentron spinosissimum</i>	刺棘鱗魚
1043	<i>Saron marmoratus</i>	花斑掃帚蝦
1044	<i>Scapharca satowi</i>	毛蚶
1045	<i>Schismatorhynchus nukta</i>	裂唇魚
1046	<i>Sciaenochromis ahli</i>	阿氏鬼麗魚
1047	<i>Sciaenops ocellatus</i>	紅擬石首魚
1048	<i>Scleromystax barbatus</i>	鬚硬唇美鯰
1049	<i>Scleromystax macropterus</i>	大鰭硬唇美鯰
1050	<i>Scleromystax prionotos</i>	鋸背硬唇美鯰
1051	<i>Scleromystax salmacis</i>	巴西硬唇美鯰
1052	<i>Scleropages formosus</i>	美麗硬骨舌魚
1053	<i>Scleropages jardinii</i>	喬氏硬骨舌魚

1054	<i>Scobinancistrus aureatus</i>	金色鉗鉤甲鯨
1055	<i>Scolopsis</i> spp.	眶棘鱸屬
1056	<i>Scorpaenodes littoralis</i>	淺海小鮠
1057	<i>Scylla serrata</i>	鋸緣青蟹
1058	<i>Scyllarides squammosus</i>	鱗突擬蟬蝦；蝦姑頭
1059	<i>Selenotoca multifasciata</i>	多紋錢蝶魚
1060	<i>Semaprochilodus insignis</i>	旗尾真唇脂鯉
1061	<i>Semaprochilodus taeniurus</i>	條尾真唇脂鯉
1062	<i>Seriatopora hystrix</i>	尖枝列孔珊瑚
1063	<i>Seriola hippos</i>	馬鯽
1064	<i>Seriola lalandi</i>	黃條鯽
1065	<i>Seriola dumerilli</i>	紅甘鯽；杜氏鯽
1066	<i>Seriola quinqueradiata</i>	青鯽
1067	<i>Serranus spilurus</i>	斑鯽
1068	<i>Siganus fuscescens</i>	褐藍子魚
1069	<i>Siganus vulpinus</i>	狐面籃子魚
1070	<i>Sillago ciliata</i>	沙鯨；銀帶鯽
1071	<i>Sinonovacula constricta</i>	泥蟶
1072	<i>Sinularia asterobata</i>	星團指形軟珊瑚
1073	<i>Sinularia flexibilis</i>	柔指形軟珊瑚
1074	<i>Solen strictus</i>	正竹蛭；大竹蛭
1075	<i>Sorubimichthys planiceps</i>	平頭蘇祿油鯨
1076	<i>Sparus latus</i>	黃鰭鯛
1077	<i>Spathodus erythrodon</i>	紅劍齒麗魚
1078	<i>Sphaeramia orbicularis</i>	環紋圓天竺鯛
1079	<i>Sphaerichthys osphromenoides</i>	白紋鋸蓋足鱸
1080	<i>Sphaerichthys vaillanti</i>	瓦氏鋸蓋足鱸
1081	<i>Spisula solidissima</i>	大西洋衝浪馬珂蛤
1082	<i>Steatocranus casuarius</i>	剛果隆頭麗魚
1083	<i>Steatocranus tinanti</i>	廷氏隆頭麗魚
1084	<i>Stegostoma fasciatum</i>	大尾虎鯨
1085	<i>Stenopus hispidus</i>	櫻花蝦
1086	<i>Stephanolepis hispidus</i>	細鱗鮠
1087	<i>Stereolepis doederleini</i>	條紋鱸
1088	<i>Stichodactyla gigantea</i>	巨形列指海葵
1089	<i>Stichodactyla haddoni</i>	漢氏列指海葵
1090	<i>Stichodactyla mertensii</i>	平展列指海葵
1091	<i>Stiphodon elegans</i>	美麗枝牙鰈虎
1092	<i>Stoichactis helianthus</i>	向日葵大海葵
1093	<i>Strombus canarium</i>	水晶鳳凰螺
1094	<i>Strombus luhuanus</i>	紅嬌鳳凰螺
1095	<i>Stylophora pistillata</i>	萼形柱珊瑚
1096	<i>Sundadanio axelrodi</i>	阿氏波魚
1097	<i>Sundadanio cf. axelrodi</i> Green	阿氏波魚(色彩變異品系-綠色)

1098	<i>Sundadanio cf. axelrodi</i> Red	阿氏波魚(色彩變異品系-紅色)
1099	<i>Symphyllia agaricia</i>	蓮合葉珊瑚
1100	<i>Symphysodon aequifasciata</i>	藍盤麗魚
1101	<i>Symphysodon discus</i>	盤麗魚
1102	<i>Synchiropus picturatus</i>	變色連鰭(魚銜)
1103	<i>Synchiropus splendidus</i>	花斑連鰭(魚銜)
1104	<i>Synodontis angelicus</i>	天使歧鬚鮠
1105	<i>Synodontis contractus</i>	窄歧鬚鮠
1106	<i>Synodontis dhonti</i>	德胡氏歧鬚鮠
1107	<i>Synodontis eupterus</i>	真翼歧鬚鮠
1108	<i>Synodontis granulosus</i>	顆粒歧鬚鮠
1109	<i>Synodontis lucipinna</i>	侏儒密斑歧鬚鮠
1110	<i>Synodontis multimaculatus</i>	密斑歧鬚鮠
1111	<i>Synodontis nigriventris</i>	黑腹歧鬚鮠
1112	<i>Synodontis notatus</i>	野歧鬚鮠
1113	<i>Synodontis petricola</i>	岩歧鬚鮠
1114	<i>Synodontis polli</i>	波氏歧鬚鮠
1115	<i>Tachypleus tridentatus</i>	中華蟹
1116	<i>Taenicara candidi</i>	肯氏紋首麗魚
1117	<i>Taeniura meyeri</i>	邁氏條尾紅
1118	<i>Tanganicodus irsacae</i>	艾氏坦干伊喀麗魚
1119	<i>Tanichthys albonubes</i>	唐魚
1120	<i>Tanichthys micagemmae</i>	賢良江唐魚
1121	<i>Tapes literatus</i>	淺蛭
1122	<i>Tateurndina ocellicauda</i>	尾眼斑新幾內亞塘鱧
1123	<i>Tatia intermedia</i>	中間特鱧
1124	<i>Tatia musaica</i>	鼠特鱧
1125	<i>Tatia perugia</i>	豹紋特鱧
1126	<i>Tatia strigata</i>	條紋特鱧
1127	<i>Tegillarca granosa</i>	血蚶
1128	<i>Teleogramma brichardi</i>	布氏遠紋麗魚
1129	<i>Terapon jarbus</i>	花身雞魚
1130	<i>Terapon theraps</i>	條紋雞魚
1131	<i>Tetraodon biocellatus</i>	雙斑魮
1132	<i>Tetraodon miurus</i>	小尾魮
1133	<i>Tetraodon nigroviridis</i>	暗綠魮；黑斑魮
1134	<i>Thayeria boehlkei</i>	搏氏企鵝脂鯉
1135	<i>Thayeria obliqua</i>	企鵝脂鯉
1136	<i>Thayeria obliqua</i>	火口魚
1137	<i>Thenus orientalis</i>	東方扇蝦；蝦姑拍仔
1138	<i>Theragra chalcogramma</i>	黃線狹鱈
1139	<i>Thor amboinensis</i>	安波托蝦
1140	<i>Thoracocharax securis</i>	大胸斧魚
1141	<i>Thoracocharax stellatus</i>	史氏飛脂鯉；銀胸斧魚

1142	<i>Thysanostoma thysanura</i>	絲胃水母
1143	<i>Tocantinsia depressa</i>	托坎廷盞鮨
1144	<i>Tor putitora</i>	黃鰭結魚
1145	<i>Toxotes jaculator</i>	橫帶射水魚
1146	<i>Trachycardium quadragenarium</i>	赤貝
1147	<i>Trachycorystes trachycorystes</i>	粗盞鮨
1148	<i>Trilakis scyllium</i>	皺唇鮫；九道三峰齒鮫
1149	<i>Trichogaster chuna</i>	恆河毛足鱧
1150	<i>Trichogaster leeri</i>	珍珠毛足鱧
1151	<i>Trichogaster microlepis</i>	小鱗毛足鱧
1152	<i>Trichogaster trichopterus</i>	絲鰭毛足鱧
1153	<i>Trichopsis pumila</i>	短攀鱧
1154	<i>Tridacna crocea</i>	紅番碑碟貝
1155	<i>Tridacna derasa</i>	圓碑碟蛤；番紅碑碟蛤
1156	<i>Tridacna gigas</i>	巨碑碟蛤
1157	<i>Tridacna maxima</i>	長碑碟貝
1158	<i>Tridacna squamosa</i>	鱗碑碟蛤
1159	<i>Trigonostigma (Rasbora) espei</i>	埃氏三角波魚
1160	<i>Trigonostigma (Rasbora) hengeli</i>	亨氏三角波魚
1161	<i>Tripneustes gratilla</i>	白棘三列海膽
1162	<i>Triportheus elongatus</i>	長體石芥脂鯉
1163	<i>Trochilocharax ornatus</i>	飾妝圓唇脂鯉
1164	<i>Tropheus duboisi</i>	灰體藍首魚
1165	<i>Tropheus moorii</i>	紅身藍首魚
1166	<i>Tubipora musica</i>	笙珊瑚
1167	<i>Tucanoichthys tucano</i>	南美齧齒魚
1168	<i>Turbinaria mesenterina</i>	膜形笠珊瑚
1169	<i>Turbo cornutus</i>	蝶螺
1170	<i>Uaru amphiacanthoides</i>	三角麗魚
1171	<i>Variola louti</i>	星鱈；側牙鱧
1172	<i>Xanthichthys spp.</i>	鱗鮪鼠
1173	<i>Xenomystus nigri</i>	光背魚
1174	<i>Xenotilapia bathyphilus</i>	深奇非鯽
1175	<i>Xenotilapia flavipinnis</i>	黃翅奇非鯽
1176	<i>Xenotilapia leptura</i>	小尾奇非鯽
1177	<i>Xenotilapia nigrolabiata</i>	黑唇奇非鯽
1178	<i>Xenotilapia papilio</i>	蝶奇非鯽
1179	<i>Xenotilapia sp. aff. "Papilio Sunflower"</i>	蝶奇非鯽(地理變異品系)
1180	<i>Xenotoca eiseni</i>	艾氏異仔鱗
1181	<i>Xiphophorus clemenciae</i>	柔身劍尾魚
1182	<i>Xiphophorus hellerii</i>	劍尾魚
1183	<i>Xiphophorus maculatus</i>	花斑劍尾魚
1184	<i>Xiphophorus variatus</i>	雜色劍尾魚
1185	<i>Yasuhikotakia lecontei</i>	黃鰭沙鰈

1186	<i>Yasuhikotakia modesta</i>	橙鰭沙鰻
1187	<i>Zebrasoma flavescens</i>	黃高鰭刺尾鯛
1188	<i>Zebrasoma scopas</i>	小高鰭刺尾鯛
1189	<i>Zebrasoma veliferum</i>	高鰭刺尾鯛
1190	<i>Zeus faber</i>	日本的鯛；兩印鯛
1191	<i>Zoanthus spp.</i>	菟葵屬